

# 广东省苦苣苔科新分布属——苦苣苔属\*

*Conandron*, A Newly Recorded Genus of Gesneriaceae in Guangdong Province

陈新贵 胡进霞 范秀泽  
CHEN Xin-gui, HU Jin-xia, FAN Xiu-ze

**摘要:** 报道了广东省苦苣苔科植物新分布属——苦苣苔属 *Conandron* Siebold & Zucc., 该属为单型属, 华东地区及台湾至日本区系共有分布, 属下仅苦苣苔 *C. ramondioides* Siebold & Zucc. 一种。此次在广东惠州、清远最新发现之前, 原仅在福建、浙江、江西、台湾、安徽记录。

**关键词:** 苦苣苔科; 苦苣苔属; 新记录属; 象头山; 观音山

**中图分类号:** S68

**文献标志码:** A

**文章编号:** 1671-2641 (2023) 02-0087-02

**收稿日期:** 2022-11-04

**修回日期:** 2022-12-22

**Abstract:** *Conandron* Siebold & Zucc., a newly distributed genus of Gesneriaceae reported in Guangdong Province, is a monotypic genus distributed in East China to Japan, with only *C. ramondioides* Siebold & Zucc. belonging to it. Before the latest discovery in Huizhou and Qingyuan, Guangdong, it was only recorded in Fujian, Zhejiang, Jiangxi, Taiwan and Anhui.

**Key words:** Gesneriaceae; *Conandron*; New record genus; Xiangtoushan; Guanyinshan

在广东象头山国家级自然保护区综合科学考察、广东佛冈观音山省级自然保护区综合科学考察过程中, 记录到苦苣苔科苦苣苔属植物苦苣苔 *Conandron ramondioides* Siebold & Zucc., 为广东省分布新记录, 现记述如下。

## 苦苣苔属

*Conandron* Siebold & Zuccarini (1843: 729); Wang et al.(1998: 250) (Type: *C. ramondioides* Siebold & Zuccarini)

《中国植物志》(1990) 记录该属植物仅1种, 产于我国东部及日本<sup>[1]</sup>。《中国维管植物科属志》(2020) 描述其为14SJ型, 即中国—日本分布<sup>[2]</sup>, 国内产于安徽、江西、浙江、福建及台湾<sup>[1-8]</sup>。《广东植物志》《广东植物名录》《广东维管植物多样性编目》

《广东高等植物红色名录》等专著均未记录。

## 苦苣苔

*Conandron ramondioides* Sieb. et Zucc. in Abh. Akad. Muench. 3: 730, tab. 3, fig. e, 1-7. 1843; Hook. f. in Curtis's Bot. Mag. 106: tab. 6484. 1880; Clarke in A. DC. Monogr. Phan. 5: 61. 1883; Ohwi, Fl. Japan, 813. 1965; 中国高等植物图鉴4: 122, 图5658. 1975.

多年生草本。叶基生; 叶片椭圆形或椭圆状卵形, 长3~25 cm, 宽2~15 cm; 叶柄渐狭成翅, 边缘有小牙齿、浅钝齿、缺刻状重牙齿。聚伞花序1条, 2~3回分枝, 有3~23花。蒴果狭卵球形或长椭圆球形, 长5~10 mm<sup>[1,3-7]</sup>。

广东: 广东象头山国家级自然保护区蟹眼顶岩壁附生, 广东佛冈观音

山省级自然保护区观音山大坪山谷岩壁附生。

广东省内首次记录于象头山(图1), 2022年5月21日调查发现该物种与白发藓类、骨牌蕨类植物混生于海拔870 m左右的阴湿岩壁上, 零星分布, 114° 23' 23.47" E, 23° 16' 9.27" N, 10余株, 幼苗较多, 自然更新良好。采集标本1号1份, 采集号XTS553。

此后, 2022年10月11日记录于佛冈观音山(图2), 该物种与苔藓类植物混生于海拔800 m左右的山谷岩壁, 113° 31' 45.13" E, 23° 58' 36.05" N, 叶已萎缩, 地表仅见2株。

该新记录种在广东省的发现, 扩大了该种和该属在中国的分布区范围。

《中国植物志》记载该物种花期6月, 果期未见<sup>[1]</sup>。本次调查记录于

\*基金项目: 广东省财政厅2021年中央林业改革发展资金(第二批)项目资助(粤财资环[2021]67号)

象头山的植株，其中一株已长出当年果序，有果5，长4~9 mm，结果为5月。

据记载，该物种冬季地上部分枯萎，形成紧缩的休眠芽以度过寒

冷的季节<sup>[3]</sup>。10月中旬发现于观音山的植株，叶片萎缩、柔弱，应是处于准备休眠的阶段。

本次记录的新分布物种生态及生境特征，为深入研究该物种的生

长机制及其应对气候变化的适应机制等方面，提供了较好的素材。此外，新记录物种也丰富和完善了广东省自然保护区的维管植物本底资料。

致谢：感谢韦嘉怡及广州林芳生态科技有限公司对此文作出的贡献！

注：图片为作者自摄

参考文献：

[1] 中国科学院中国植物志编辑委员会. 中国植物志(第六十九卷) [M]. 北京: 科学出版社, 1990: 125-141.  
 [2] 李德铎. 中国维管植物科属志 [M]. 北京: 科学出版社, 2020: 1911-1923.  
 [3] 韦毅刚. 华南苦苣苔科植物: 汉英对照 [M]. 南宁: 广西科学技术出版社, 2010: 16-18.  
 [4] 李振宇. 中国苦苣苔科植物 [M]. 郑州: 河南科学技术出版社, 2005: 11-13.  
 [5] CHEN J, et al. Flora of China (Vol.18) [M]. Beijing: Science Press, 1998: 244-250.  
 [6] 郑晓珂, 李军, 冯卫生, 等. 苦苣苔科植物研究进展 [J]. 中国新药杂志, 2003, 12 (4): 3.  
 [7] 文和群, 钟树华, 韦毅刚. 广西苦苣苔科观赏植物资源 [J]. 广西植物, 1998, 18 (3): 4.  
 [8] 许为斌, 郭婧, 盘波, 等. 中国苦苣苔科植物的多样性与地理分布 [J]. 广西植物, 2017, 37 (10): 1219-1226.

作者简介：

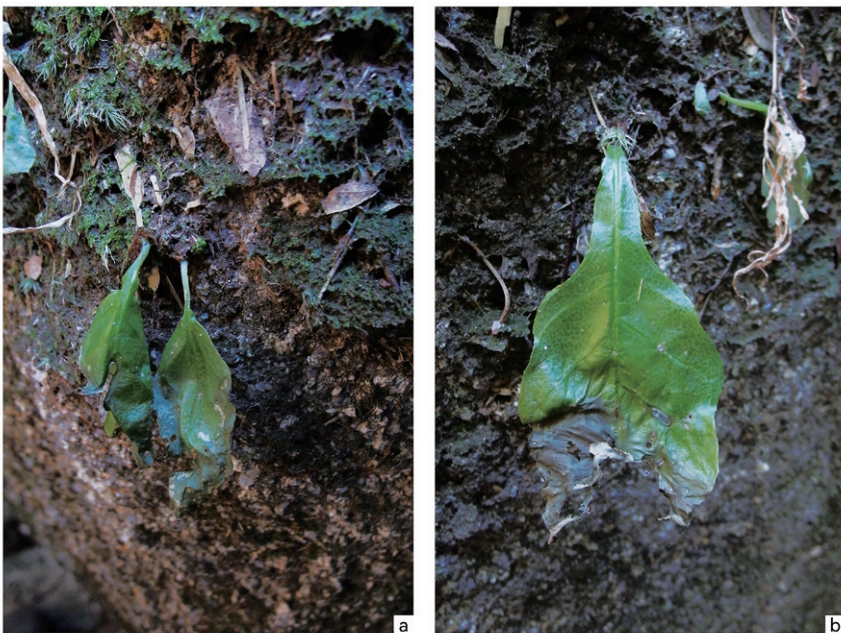
陈新贵/1983年生/男/广东博罗人/大学本科/广东象头山国家级自然保护区管理局(惠州 516003)/林业工程师/专业方向为自然保护区野生动植物资源调查管理

胡进霞/1983年生/女/湖北天门人/大学本科/广东象头山国家级自然保护区管理局(惠州 516003)/林业工程师/专业方向为自然保护区管理和科研宣教工作

范秀泽/1970年生/男/广东清远人/大学本科/广东佛冈观音山省级自然保护区管理处(清远 511695)/林业工程师/专业方向为自然保护地管理



a. 植株及生境; b. 叶; c. 果序; d. 果  
图1 象头山自然保护区分布的苦苣苔



a. 植株及生境; b. 叶  
图2 佛冈观音山自然保护区分布的苦苣苔