

# 琉球王国的王族园林初探

Royal Garden of the Ryukyu Kingdom

杨欣宇  
YANG Xin-yu

**摘要：**琉球王国是位于中国东海的古代政权，曾拥有具有地域特点的历史园林，其中属于琉球王族的园林是该古代王国历史类型园林的典型代表。梳理史料，将琉球王族园林发展划分为生成期、转折期、成熟期3个阶段；结合各国林的位置、功能等因素，王族园林分为宫内庭园、内苑、外苑3个类型。琉球王族园林类型明确，在布局上模仿中国，在功能上突出外交功能。对历史上琉球王族园林的研究，有助于丰富东亚园林史的内容。

**关键词：**琉球王国；王族园林；园林史

**中图分类号：**TU986

**文献标志码：**A

**文章编号：**1671-2641 (2022) 05-0028-05

**收稿日期：**2022-01-21

**修回日期：**2022-04-06

**Abstract:** The Kingdom of Ryukyu is an ancient regime located on the East China Sea. It once had many gardens with regional characteristics, among which the gardens belonging to the Ryukyu royal family are outstanding typical representatives. According to the history of Ryukyu, the development of royal gardens can be divided into three stages: the origin period, the turning period, and the mature period. Combining the location and function of each garden, royal gardens can be classified into three types: the palace garden, the inner garden and the outer garden. The Ryukyu royal family garden types are clear. The garden imitates China in layout, while highlighting its diplomatic function. The research on the Ryukyu royal garden would help to enrich the content of East Asian garden history.

**Key words:** Ryukyu Kingdom; Royal garden; Garden history

琉球王国是存在于15世纪初至19世纪末的古代政权，位于现今日本国冲绳县。琉球王国作为中国的藩属国，在政治、文化、技术上，全面模仿和学习中国，中国优秀的园林文化与造园技艺也随之进入琉球，并与本土文化结合，产生了琉球园林这一园林类别，而其中最具有代表性的则是由琉球王族兴建的园林。目前国内外对琉球园林的研究还极为有限，本文将尝试梳理出琉球王族园林的类型，为今后琉球园林、中国园林对周边地区影响等方面的研究提供参考。

## 1 琉球园林的概况与发展历程

### 1.1 概述

琉球园林与中国园林的渊源颇深。在琉球三山时代（14世纪至15世纪初），南山、中山、北山三国就与明朝建立了册封关系，1429年中山王尚巴志统一琉球后，琉球继续沿

袭册封制度，向中国派出官员与留学生，积极引入中国的封建制度、技术、文化、习俗<sup>[1]</sup>。明清两代是中国传统园林发展历程的成熟期，中国园林文化与技术自然受到琉球关注，来华琉球人有意识地学习中国造园技艺，并将其引进琉球。琉球最早关于园林的文字记录，出自《安国山树华木之记》碑刻，碑刻是琉球现存最古老的文字资料。根据记载，琉球摄政怀机出访中国归来后，便开始修建琉球第一座园林“安国山”（后称“龙潭”）。在这之后修建的圆觉寺、识名园等，或直接由中国官员指导监修，或受中国园林风格影响，都与中国有密不可分的联系<sup>[2]</sup>。直到19世纪后期，日本逐步吞并琉球，中琉交往中断，琉球造园活动也一并断绝。中国园林至今在当地依旧保有吸引力，1992年，那霸市还建造了以闽南园林为蓝本的福州园公园。

按照琉球位阶制度，琉球分为王

族、士族、平民三大阶层，其中王族指国王、王子、按司及各自的直系亲属<sup>[3]</sup>。据此，琉球王国园林按照归属关系可以分为王族园林、士族园林、寺庙园林三大类。由于琉球国王不可以僭越使用“皇”“帝”等用词，本文参考中国古典园林的分类，将直接归属于琉球王族的园林称为王族园林。在日本文献中，对属于琉球王族的园林有御苑、王家别邸两种称呼方式<sup>[4]</sup>。

### 1.2 发展历程

琉球王族园林的发展可以划分为生成期、转折期、成熟期3个阶段。

#### 1.2.1 生成期（1429—1609年）

从第一尚氏王朝建立到第二尚氏王朝前期的这一段时间，属于琉球王族园林的生成期。1425年，明朝册封使柴山出使琉球中山，建议尚巴志王在王宫首里城的北面建造一个中国式庭园。尚巴志接受了柴山的建议，派遣摄政怀机前往中国考察各地

园林,怀机归国后,于1427年动工,挖掘人工湖“鱼小堀”,利用挖湖的土方堆山,称安国山,建成了琉球第一座王族园林——龙潭<sup>[2]</sup>。随着佛教的传播,1498年琉球建造了王族专属的佛寺圆觉寺,寺院模仿了中国寺院庭园样式,几年后,为了保存朝鲜的赠礼,在圆觉寺西侧开凿了圆鉴池<sup>[5]</sup>。龙潭、圆觉寺、圆鉴池共同形成了首里城园林集群。

### 1.2.2 转折期(1609—1712年)

从萨摩入侵琉球到蔡温出相的这段时期,属于第二尚氏王朝的中期,也是琉球王族园林发展的转折期。1609年,日本萨摩藩入侵琉球,掳走尚宁王等王族数百人,琉球被迫向萨摩称臣纳贡,国势由盛转衰,进入了一段动荡的时期<sup>[3]</sup>。同时,由于同日本往来交流增加,这一时期的王族园林也受到了日本庭园的影响,日本的茶道、茶庭、枯山水、盆景等造园元素出现在了琉球,大名庭园的样式也影响了王族园林的构成<sup>[6]</sup>。融入了日本茶道元素的首里城庭园与东苑都建造于这一时期。但中国园林文化依然保持影响,出现了表达儒学思想的园林——“同乐苑”。

### 1.2.3 成熟期(1712—1879年)

从蔡温改革开始,第二尚氏王朝进入晚期,王族园林的发展也进入成

熟期。1712年,尚敬王即位,任用蔡温为琉球国相,锐意改革,琉球重新回到了平稳的状态,经济民生得到恢复<sup>[3]</sup>。虽仍未摆脱萨摩控制,但与新建立的清王朝建立了紧密联系,中国园林文化在琉球再次得到传扬,琉球自身的园林建设也日趋成熟。1799年,建成了要素完备的大型园林“识名园”。但这一切仅是昙花一现,在识名园落成仅仅八十年后,琉球亡国,琉球传统园林艺术也一并迎来了终结。

### 1.2.4 现状

琉球王族园林没有一处完整保留下来。琉球国灭亡后,大部分园林失去修缮维护,第二次世界大战几乎使所有园林都毁于战火,美军占领期间(1945—1972年)又有多处园林消失在城市建设中。所幸尚有“识名园”“龙潭”“圆觉寺”等几处园林留下了遗迹并部分复原(图1),为现今的研究提供了宝贵的实物资料。

## 2 琉球王族园林的类型

依照绘制于18世纪初的《首里城古地图》(图2),琉球的王族园林应当在这一时期就已经发展的较为完善了。根据功能属性与选址位置,可以将琉球王族园林分为3类,宫内庭园、内苑、外苑。另外还有属于王世

子、王子的宗室宅园和由王族直接管理的寺院的庭园。

### 2.1 宫内庭园

宫内庭园指王宫首里城内的园林。首里城是国王日常理政与居住的场所,城内设有“书院·锁之间庭园”和“奥书院庭园”两处规模较小的庭园。

书院·锁之间庭园是城内唯一的正式庭园,位于首里城核心区御庭的南侧,国王在此处理政务,召见官员,也用来接待册封使和萨摩使,因此还设有茶室。奥书院庭园在御庭东南侧,是国王的休息场所,环境精致内敛,相较于书院·锁之间庭园的对内性质,这里属于更私密的环境。两处庭园有对外和对内的差异,具有很强的功能性。

### 2.2 内苑

内苑是指紧邻王宫,作为王宫附属的园林。紧邻首里城的园林有圆鉴池、中城御殿等多处,但作为内苑的仅有龙潭一处。

龙潭位于首里城北侧,与首里城仅一墙之隔。园林以安国山与龙潭为主体,面积约8400 m<sup>2</sup>,规模虽然不大,但它是琉球历史上第一座王族园林,意义不凡。这里既供国王及家眷的游赏,也用于接待中国来的册封使,根据周煌、陈侃、徐葆光等册封

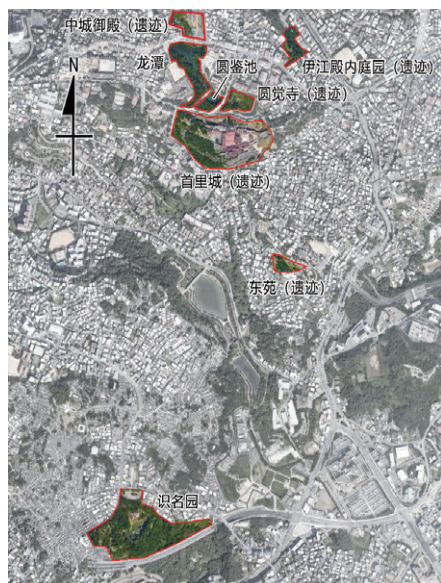


图1 那霸市琉球园林遗存分布情况



图2 《首里城古地图》中的王族园林分布



使的记录,国王会在龙潭为册封使举行赛龙舟表演,这是一项固定的接待环节<sup>[7]</sup>。

园中水池既被称为龙潭,也被称为鱼小堀,与之前已经存在的、由王族管理的天然池塘莲小堀、鸟小堀相并列,共同在形制上构成了首里城版本的“西苑三海”<sup>[2]</sup>。

### 2.3 外苑

王族园林中,相距王宫距离较远,可供国王驻蹕的园林,属于外苑。这类园林面积比前述的园林要大得多,具有行宫或离宫性质。

1677年建成的御茶屋御殿,位于首里城以东约400 m,也被称为东苑。正如其名,这里最初是一处专为茶道而修建的园林,随后又将围棋、音乐等技艺的表演与修习纳入了其中,成为了专供王室声色享乐的园林,同时也成为琉球文人汇集的地方,为琉球文化艺术发展起到了一定的作用。1682年建成的崎山御殿,因紧邻御茶屋御殿,亦被纳入东苑的范围<sup>[2]</sup>。

识名园位于首里城南1.3 km,因此也称为南苑,是琉球王国历史上规模最大的园林,也是最后一座王族园林,是琉球园林最成熟的作品(图3)。园林内各项元素、功能完备,山水相融,亭台错落,兼具中琉日三国特色。与其他王族园林不同的是,识名园可供国王长期驻蹕,具有离宫性质。同时识名园也接待册封使游赏,举行欢迎礼、宴会,是重要的外交场所<sup>[8]</sup>。

茶园之御殿,又称茶山之御殿,位于那霸市以北的浦添市境内。1627年,琉球从萨摩引进了茶叶种植技术,随后修建了专为栽培茶树与举办茶会的茶园之御殿,也作为国王清明祭祖途中的驻蹕行宫<sup>[2]</sup>。

在首里城东北1 km处的上久场川御殿,最初是尚宁王(1589—1620年在位)为正妃修养而修建的园林,《首里城古地图》将此处标注为“中城御殿御菜园所”,可见此地后来成为了种植王室专供蔬果的地方,是一处具有农业生产功能的园林。

### 2.4 其他

除了上述供国王直接使用的、具有国家性质的园林,由王族管理的寺院庭园与宗室宅园,也属于琉球王族园林的范畴。寺院庭园中以园林闻名的有圆觉寺与圆鉴池两处。圆觉寺建于1498年,寺庙的建筑、园林模仿中国寺院模式,尤其是放生桥与放生池,是典型的中国佛教园林元素<sup>[5]</sup>。圆鉴池建于1502年,圆形水池中央有方形小岛,岛上建有经堂,形似辟雍,圆鉴池西侧就是龙潭,两者以龙渊桥相隔。宗室宅园中也有因园林景观致留名的。同乐苑,亦称下久场川御殿,创建于18世纪初,是尚真王世子尚纯的园林,有“同乐苑八景”,多与农桑有关,如恤农坛、种药堤,体现了中国儒学思想对琉球王族园林的影响<sup>[2]</sup>。中城御殿,约建于1621年,是琉球王世子的居所,其园林部分因苏铁 *Cycas revoluta* 等植物景观出名。

## 3 琉球王族园林的特点

### 3.1 园林类型明确完善

中国古代皇家园林自西汉的上林苑与建章宫开始,就已经有较为清晰的内外层级关系,至明清时代,以都城北京城及皇宫紫禁城为中心,构建了完善的皇家园林体系,形成大内御苑、行宫御苑和离宫御苑3种皇家园林类型<sup>[9]</sup>。

琉球王国在接受中国册封后,模仿中国的中央集权制度,并引进了与之对应的各类制度,其中自然包括皇家建筑园林体系。无论是从功能使用上出发,还是彰显王族身份的角度出发,琉球王都需要模仿中国皇帝,建造符合其身份地位的园林,并形成自己的园林类型。从结果上来看,琉球王族园林,也形成了宫内庭园、内苑、外苑3种类型,各类园林在功能定位与布局方位上都有较为明显的分别,与中国大内御苑、行宫御苑、离宫别苑相对应。可以认为,琉球王族园林已出现了初步的体系结构。

### 3.2 布局方式模仿中国

从整体布局上看,琉球王族园林以首里城为核心,环绕分布于那霸及周边各处,既有首里城内的小型庭园与紧靠王宫的龙潭,也有远离首里城的南苑、东苑等外苑。分布方位上,以首里城为中心,除了正对那霸港的西面数量较少,北东南三面都有多处园林分布,呈环绕之势。这些园林,有的利用了虎头山、莲小堀等自然景观,有的则完全依靠人工造景。

按照紫禁城的模式,园林水系(三海)应该位于宫城西侧。但是,首里城由于政治、自然等因素,建筑坐东朝西,而蔡温在对那霸和首里城进行风水堪舆分析时,也一直将首里城地理上的东向视作风水上的北向<sup>[10]</sup>。因此,本应位于西侧的园林(三堀),也相应地变成了位于首里城北侧,即风水上的西侧。

虽然“三堀”(鸟小堀、莲小堀、鱼小堀)在形制上与北京西苑三海(北海、中海、南海)形成了一一对应的关系,但三堀相隔太远,水系也并不相连。首里城真正能与紫禁城西苑三海相对应的,是龙潭与圆鉴池形成的水系(图4)。从布局上看,池岛形态都与三海有相似之处,尤其是龙渊桥对龙潭与圆鉴池的分割,与西苑的金鳌玉蜆桥,无论在手法上、还是景观效果上,都非常相似。

### 3.3 外交功能突出

琉球王族园林首先为王族提供了游赏享乐的基本功能。各处园林中,既有日常休憩的首里城庭园,也有可供长期驻蹕的离宫识名园,还有专供娱乐的东苑。越是远离王宫的园林,面积就越大,游赏功能就越丰富。

琉球王族园林为琉球王国提供了独特的外交功能。在中国皇家园林中,远离京城的行宫与离宫,既为帝王提供了消夏避暑、临时处理政务的场所,也成为了接见外国使节或周边民族首领的场合。外交是琉球政治的重要部分,因此琉球王族园林也效仿中国皇家园林,将外交功能纳入了园林之中。从范围上看,无论宫内庭园

还是外苑，都不同程度的承载着外交功能，尤其是龙潭与识名园，常用于接待外使。从时间上看，自第一座园林龙潭，到最后的识名园，外交功能作为园林功能的重要部分，贯穿始终。琉球的王族园林所承担的外接待功能，相比于中国的皇家园林，要更为普遍和重要。

同时，一些王族园林，也是琉球文化汇集的地方，具有文化保存与传播的功能，例如，东苑成为了琉球本地艺术家聚集的场所，圆鉴池则用于保存佛教经典。上久场川御殿与茶园

之御殿还保留了农业生产功能。

### 3.4 中琉两国皇家园林比较

与同时代的中国明清皇家园林比较而言，琉球王族园林还存在以下4点问题。1) 园林数量较少。即便将宗室宅园与寺院庭园计入，各类王族园林的数量也只有十余处，远远少于中国的皇家园林。2) 园林分布限于都城。除了位于浦添城的茶园之御殿，所有王族园林都集中在首里城周边，最远的识名园距离首里城也仅有1.3 km。3) 园林面积普遍较小。即使面积最大识名园，也只有42 000 m<sup>2</sup>，

仅为清代清漪园的1.4%。4) 园林结构简单。园林内的景观元素还较为单一，造园技巧与手法也不成熟，一些园林只是建筑、池、桥的简单组合。

造成这些问题的主要原因，是琉球的自然条件和国力条件。琉球国土狭小，土壤贫瘠，耕地稀缺，可供造园的土地很有限。同时，琉球国力也较为匮乏，不可能营造规模广阔、结构复杂的园林。

## 4 琉球王族园林的历史意义

### 4.1 对琉球园林发展的意义

琉球王族园林的形成，对琉球园林的发展起到了积极意义。王族园林为整个琉球园林构建了较为完善的框架与模式，引领了琉球园林整体的发展，并使琉球园林能够成为一个相对独立的古典园林类型。随着王族园林数量与质量的提升，园林在琉球上层社会的生活中愈发重要，造园受到更多的重视，成为了一项被有意识推进的活动，促成了琉球各地士族园林的发展。

### 4.2 对琉球地域文化上的意义

王族园林的发展，也一定程度上带动了琉球地域文化的发展。一方面，园林建设促进了园林文化本身在琉球各地的流行与发展，游园与园艺活动成为风尚；另一方面，王族园林为琉球各类文化艺术活动提供了研习的场所与展示的舞台，推动了琉球雕塑、歌谣、舞蹈等本土文化的发展。

### 4.3 对琉球政治上的意义

琉球王族园林，满足了琉球国政务处理、外交接待等各类政治需要。琉球国王通过王族园林，对外表现了自己对宗主国中国的学习模仿与特别重视，对内借园林的规格与体系来表明一国之主的身位地位。同时，王族园林为琉球王国处理国际政治外交事务提供了重要支撑，以至于本应由王族专享的园林，也被借用并服务于外交事务。

### 4.4 对文化交流上的意义

王族园林这一园林类型的构建与完善，为其他外来文（下转第43页）



图3 识名园中的御殿与六角堂

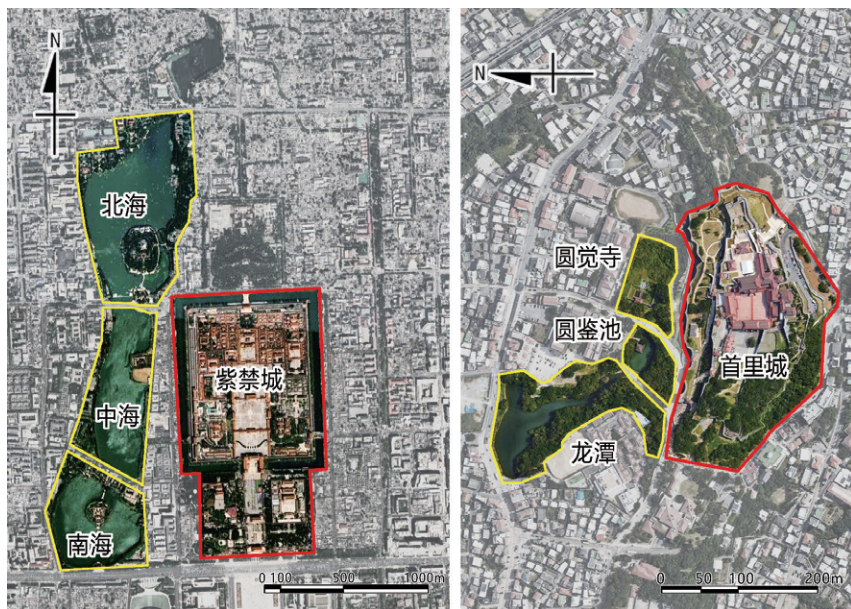


图4 紫禁城与首里城的对比